



浙江省国际对冲基金人才协会 (HTA)

2016 年度协会年报

供浙江省金融办审阅

指导单位：浙江省金融办

浙江省国际对冲基金人才协会

发展报告

“浙江省国际对冲基金人才协会”英文为：Zhejiang International Hedge fund Talents Association，协会缩写为（HTA），简称为“对冲基金人才协会”，主管单位为浙江省金融办。协会是国内首个面向全国和海外对冲基金高级管理人才的专业类协会，总部设在杭州。

浙江省的既定战略是打造两个中心，“中小企业金融服务中心”和“民间财富管理中心”，发达的财富管理业是一个地区高效率配置经济金融资源的重要保障。人才协会成立的目的是为浙江省吸引优秀的基金管理人才，增进业界交流，帮助浙江省打造财富管理中心。

协会宗旨：

- 整合对冲基金行业资源，作为对冲基金界的高端人才交流平台。在杭州打造对冲基金产业链和建立财富管理中心。
- 帮助会员机构对接资源，引进海内外高级基金管理人才和优秀对冲基金在对冲基金园区落户，帮助中国对冲基金走向国际化。
- 培养对冲基金专业人才，教育基金管理人。帮助对冲基金在合规、投研、风控技术上跟上国际步伐。促进国内外对冲基金领域人才交流。
- 帮助行业加强投资者教育，正确引导投资人、渠道方，推动对冲基金持续健康发展。倡导理性投资，风险管理。
- 与国内外主流金融媒体合作，打造一个更有发言权的金融媒体体系，传递业内一致的声音，传播正确的价值观。
- 做好行业自律，增强凝聚力，反对市场操纵。
- 把协会做成行业的标杆，政府智囊，维护行业正常运行，与监管机构针对行业问题进行沟通，为行业争取正常的发展空间。

浙江省国际对冲基金人才协会 (HTA) 综合平台

浙江省私募基金综合指数 (西湖指数) 平台

- 浙江省证券私募基金行业白皮书
- 指数全球发布平台 (彭博社, 路透社)
- 指数母基金 (配置指数成份基金产品)

行业标准: 中国对冲基金尽职调查问卷

- 通过公益性尽职调查问卷课题指定行业标准 (对冲基金人才协会主办, 浙江省金融办联合主办, 中国基金业协会作为指导单位)
- 尽职调查问卷是私募基金评价体系重要标准

人才战略

- 高级人才培养基地 (与基金小镇, CFA协会合作)
- 海外人才引进
- 私募行业人才认定标准设定/HTA认证

私募基金孵化

- “一站式”基金服务 (注册, 备案, 招聘, 产品发行等)
- “西湖指数母基金”

小镇财富讲堂

- 投资者教育
- 引导资金合理化配置

全球私募基金宣传平台

协会职能与活动平台:

协会的主要职能之一是帮助浙江省吸引对冲基金创业者, 高级海归人才, 希望创立私募基金的公募和资产管理公司的高层, 还有海外对冲基金在国内落户开设公司。这就需要把浙江的政策宣传给尽可能多的基金和高级管理人才, 因此协会要立足于在全国乃至全球范围内扩大影响力。协会主办的全球私募基金交流平台就是为了最大程度的宣传浙江省的政策, 吸引海外人才回国时可以来浙江考察。

协会致力于对整个行业发展做贡献, 通过群聚效应, 吸引整个行业的专业人才, 再通过平台的宣传, 转化一部分机构落户浙江, 完成产业链的打造。鉴于协会的影响力主要来自其会员基础, 浙江省以外的会员招募和各项活动是工作重点。协

对冲基金人才协会

Hedge Fund Talents Association (HTA)



会主办的小镇财富讲堂就是通过连接省外专家和省内平台,宣传浙江的创业氛围和优秀政策。

对冲基金行业平台(性质):协会未来将以开放的姿态,本着为全行业服务的精神,与海外各类金融业协会,国内各地基金类协会,各地金融监管部门通力合作,将所能够触及到的所有行业资源进行汇聚。通过打造一个有生命力的行业平台,发挥资源配置和整合业内资源的能力,从而最终为浙江省建立全国性基金管理中心奠定坚实基础。

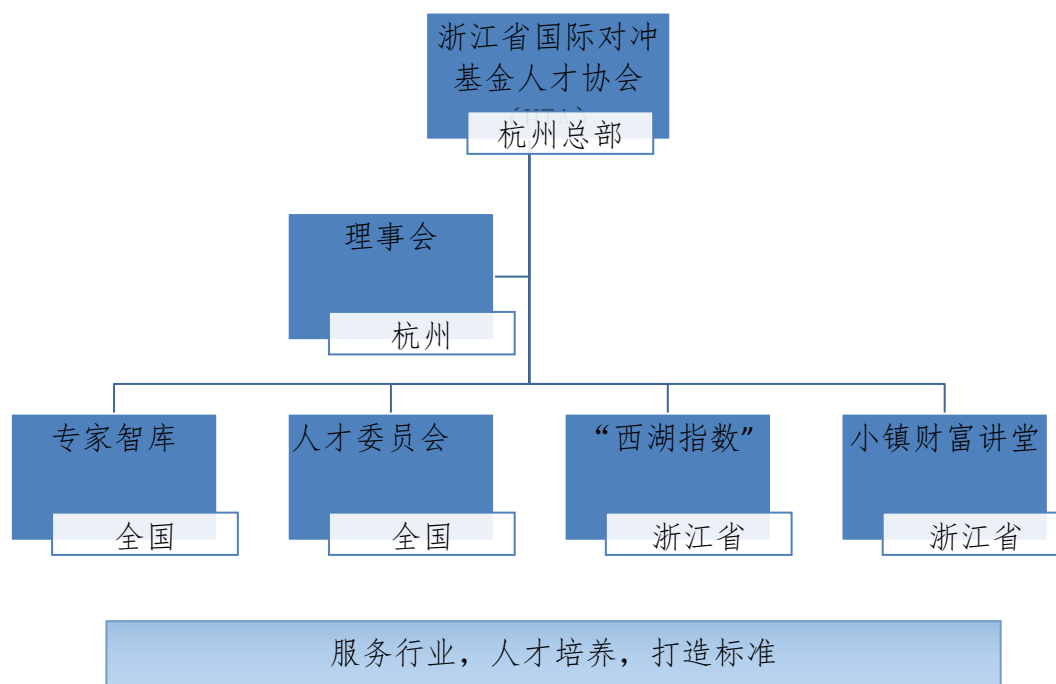
部分发起会员机构:

部分首批专家会员所在机构:

浙江省金融业促进会,永安期货,平安证券,中信证券,中金公司,海通证券,光大证券(国际),平安信托,中投公司(主权财富基金),中石油企业年金理事会,重阳投资,景林投资,敦和投资,玉皇山南对冲基金投资有限公司等。

协会将与机构会员紧密合作,帮助教育未来的企业年金等机构投资者,做到将来为保险资金,社保资金等大型机构投资者对接对冲基金。

协会由“发起成立总部”(浙江)和地区协会(其他地区)构成。



资产管理区域性行业中心的成功标准

我们总结财富管理行业中心的核心，就是必须“掌握配置资源的能力”。

而配置资源的能力取决于：

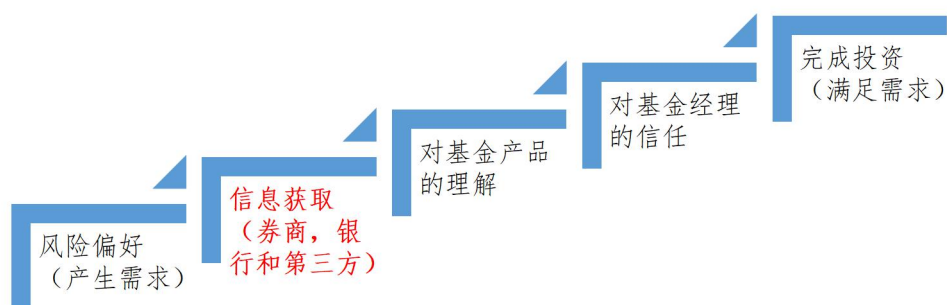
- 对资源的影响力（配置引导）
- 对资源的承载力（省内承接）
- 配置的有效性（需求满足）

一、对资源的影响力（配置引导）

市场经济的本质就是自由竞争，所以浙江省本省资金的资产配置决定权在于资金方（投资者）自身，政府无法通过政策引导对资金投向加以限制。而资金的配置取决于投资者自身的风险偏好，对基金产品的理解和对投资顾问的信任。

整个市场的可投资资源包括“闲置的市场资金、社保资金、企业年金、保险资金、财政闲置资金等”，按大类我们分为高净值客户资金（闲置资金）和机构资金（企业年金和社保等）。

资源配置阶梯模式



对于高净值客户资金，在传统的资产配置模式中，这些高净值的投资者获取潜在投顾信息的主要渠道是券商，银行和第三方销售机构，这些机构不但作为信息来源，也相应承担资金引导的工作。但这个模式最大的问题在于，首先配置引导主

要是以销售方的利益最大化为前提的，投资者的主动性需求被放在第二位，所以未必对投资者来说最有效。其次，渠道机构基于利益最大化，并不在乎资金最后的地域流向，而且按照现有格局，一定是流向基金聚集最多的地域。对于浙江省来说，在信息获取这个影响资源配置的第一环节，是缺失的。

浙江省目前针对这个信息获取环节，采取的应对策略就是通过试图通过政策，环境积聚基金管理人，从而影响渠道方，反过来再影响投资者。而这中“逆推”过程十分艰难。

那么什么是“顺推”过程？是否可以通过影响信息获取渠道，引导资金配置？协会推出的浙江省私募基金综合指数，即“西湖指数”，是目前国内唯一面向全球发布的本土私募基金行业指数，基于该指数，与金融机构合作的指数基金就是从投资者的角度推广浙江省本土私募基金的最有效手段。

因为私募对冲基金行业仅对高净值客户和合格投资者开放的特殊性，国内外私募行的法律法规都不允许其进行公开的宣传广告，所以很多私募基金都将数据共享给指数和数据提供商，作为让潜在投资者了解其业绩的唯一途径；而数据提供商也可以开放数据库权限给这些提供净值数据的投顾，和潜在的合格投资者等。

对于机构资金，目前有大量的企业财务公司，年金需求在对冲基金行业的投资，但是没有科学的资产配置建议可以学习。协会将推出可投资指数，顾名思义，就是指数的成份基金是开放可投资的，这就要求成份基金的筛选过程更加严格，其中主要包括透明性、流动性、代表性、可投资性等几个方面。可投资指数可以是主动地（精选配置，回报更高），也可以是被动的（行业配置，费率更低）。

指数不是目的，而是手段。而是通过指数平台，与投资者建立一个紧密的，高度信任的，信息获取的平台。然后通过专业，权威的标准进行配置引导，甚至是在具备一定标准的条件下定向引导，这是获取行业话语权的最关键一步。对冲基金人才协会是目前国内唯一可能成为引导者的公益性协会第三方平台。

小镇财富讲堂

为了配合浙江省政府打造百强小镇，金融服务实业。在浙江省金融办，浙江省金融业发展促进会指导下，浙江省国际对冲基金人才协会开办“小镇财富讲堂”系列活动，是有效搭建财富管理文化交流平台，加快推进我省金融改革的平台建设的一项具体举措和有益探索。

“小镇财富讲堂”以邀请省内外资产管理行业专家，与省内各地金融办，“特色小镇”合作，邀请省内金融机构作为协办方，共同举办的协会常设主题系列活动。

向业界宣传小镇，让省外专家了解小镇。

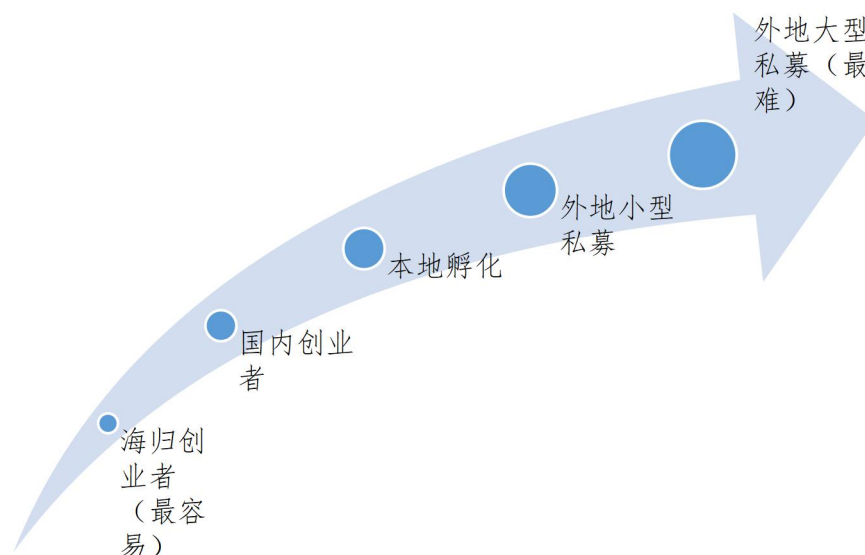
小镇财富讲堂目前已开展9期，举办地包括杭州玉皇山南对冲基金小镇，杭州西溪湿地（天堂硅谷总部），义乌丝路基金小镇，义乌市党校，宁波市鄞州党校，温州市金融投资集团总部，台州市等。

其中，应省内行业会员要求，对冲基金人才协会与基金业协会沟通，中国基金业协会在杭州特设了一场“私募备案宣讲会”，参会人员超过400家私募基金，该活动与玉皇山南基金小镇管委会共同承办，反响热烈。

二、对资源的承接力（省内承接）

资金的承接能力，取决于本地的基金管理人的数量和质量（可以管理的资金规模）。各省都在争夺优秀的基金管理人资源，但是误区是，行政考核的压力，目光都集中在外地的大型投顾，希望吸引到本地发展，而这是及其困难的。

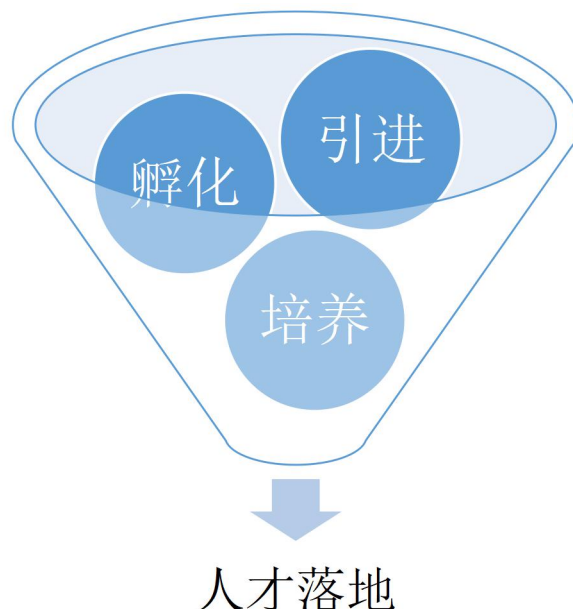
聚集基金管理人的难易程度



成熟的基金管理公司，如果涉及到迁址，包括核心人员搬家，买房，户口，医疗，生活环境，团队成员流失，再招聘等等，非常困难。

按照难易程度来分，海归和外省创业者，孵化期的基金最容易落地。因为资产管理行业不同于传统的制造业，制造业的核心资源包括机器，厂房，专利，技术工

人，流动资金等，缺一不可。基金管理，只需要一个基金经理，行政，市场，风控，交易，托管都可以外包，所以这个行业唯一的资产就是人才。



协会编写了国内第一个对冲基金人才认定标准和孵化标准。资产管理人才是极为细分的一个领域，不同于宽泛的金融人才。协会未来将推出专属的人才认证体系和基于操作实践的培训课程，与浙江省本地的基金公司对接。我们将在未来建立一个资产管理人才数据库，目前有3千人。并提供，包括招聘，培训，孵化等一系列的人才相关服务。

1. 客观评价机制

人才分级评价需要以客观评价为主，包括个人背景，从业经历，主要成就，需要尽量避免主观评价，给参评人足够透明度，保证公平。

2. 与企业需求相结合

人才认定标准主要是解决企业招聘人员需求，包括降低企业聘用人才成本和增加企业选择人才余地。所以，满足企业实际需求和配合企业引进人才（比如符合条件的知名企业已经有聘任意向，应该给该人才增加评分）。

3. 给予工作经历和过往业绩更高权重

不同于传统科技与金融行业，私募对冲基金行业创业，与自主知识产权，是否为高级职称，是否有科研成果等没有关系。主要影响因素是基金管理人背景，投资策略和过往业绩，这是作为基金发行规模的主要参考，所以应该给予更大权重。

4. 重视具有国际化背景的高级管理人员

私募基金管理行业未来发展的主要趋势是与国际接轨，而且目前国内金融衍生品在不断推出，对冲投资策略不断演进，需要更多的具有国际成熟市场操作经验的对冲基金从业人员加入。

5. 人才认证体系包括行业所有从业人员，仅仅包括高级管理人才是不够的。与科技型企业不同，资产管理行业需要专业的从业人员负责包括，投资，研究，交易，风控，后台等一系列专业支持，需要专业素养较高。其他行业从业人员很难满足该行业的需求。如果我们要吸引高级基金管理人才在浙江创业，那么配套的专业从业人员必须要具备足够的质量和数量，否则落户无从谈起。所以仅仅吸引高级管理人才是不够的。

对冲基金人才协会 HTA 认证，对冲基金行业的 CFA。

国内资产管理行业没有一个可以与 CFA 证书类似的行业认证，在人才培养体系上是一个缺口。协会 (HTA) 希望联合高校和金融机构打造一个体系全面的行业认证。特别在金融投资分析方面相关的知识点全部具备，通过 HTA 学习让从业人员习得全面的投资知识与方法。

培训体系的考试，由协会主办，对参与培训的学员自愿参与考试，考试合格后可以作为认证会员加入协会，协会负责与券商和基金公司合作，提供职位推荐，并与浙江省金融办对接浙江省金融从业人员引进计划，提供希望在浙江工作的专业人员一系列对接服务。对有能力成立对冲基金的学员提供孵化服务。

考试将按照培训的类别分出不同科目，并按照不同科目颁发考试合格证书。这个计划将为最终在基金管理行业打造以实际操作为主的培训认证体系建立一个基础。

投资专业的技术培训在华尔街比较成熟，但在国内还没有专业机构在参与。在华尔街，一般大学毕业生或者希望深造的人士都会参加一些专业性极强的在职培训。这类培训不同于比如 CFA 这种证书和知识性培训，也不同于学校的学历培养，专业性培训主要是针对专业人士在工作中遇到的主要问题和技能进行针对性的专业知识培训。

任何对于基金管理公司需要的人才相关的服务，都是必争的重点。所以人才协会的国际化，是一种必须。全国化，全球化的人才数据库获取的能力是成功的关键。人才协会是目前国内金融人才领域海外资源最丰富的协会 (具有 4 万考生和会员

的CFA中国是人才协会的会员单位)。

三、配置的有效性（需求满足）

资产配置的有效性，并不取决于其绝对回报，而是与预期回报的偏离度。因为高回报必然伴随高风险，不存在一个优秀的基金经理，管理每年回报远超银行存款，但又是没有风险的。在统计学上，风险就是波动率，波动率和收益是正相关的。

所以，从海外经验来看，对冲基金会作为分散投资的一部分。所以投资对冲基金的决策会更多的来自，是否有这种分散投资的需求？比如与传统投资更低的相关性，在市场大幅调整时可以提供稳定的回报，都是对冲基金选择的标准。所以配置的核心就是要求投资者理解对冲基金的风险，收益，策略和业绩的可持续性，这就需要，“尽职调查”。

对冲基金人才协会，在编写大量的课题可行性报告后，与中国证券投资基金业协会达成尽职调查问卷课题协议，并且联络了主要对冲基金渠道方十几家机构（券商，银行，信托），和一定规模以上私募对冲基金几十家参与该项目，参与行业标准打造。

对冲基金尽职调查的作用包括如下，都可以提高配置的有效性。

1. 投资决策的依据

随着股指期货、国债期货、中小企业私募债、商品期权等大量金融创新衍生品的推出，中国的私募基金纷纷转型为对冲基金，大量的对冲策略和国际接轨，对被投资的对冲基金策略，风控和回报可持续性的系统性研究是一个亟待解决的问题。

2. 解决信息不对称

尽职调查对审慎的投资人来说是不可或缺的，也是做出更好投资决策的基础。对冲基金作为另类投资，需要符合投资者的回报和风险预期，那么尽职调查就是投资者深入理解对冲策略，风控和运营的第一步。

3. 风险警示

尽职调查是投资者对期望投资的对冲基金的法律框架，财务风险和运营风险的分析。投资者可以通过尽职调查对基金的风险有一个相对全面的认识。

在中国私募基金已经拿到牌照可以单独面对投资者发行产品的状况下，投资者（尤其是个人投资者）如何系统性和全面的考量对冲基金的风险目前并没有成熟的标注。

4. 减少纠纷

目前投资者投资对冲基金主要通过第三方渠道方发行的产品，每一家渠道方都有自己的单独标准，不仅不全面而且也不公开，这就造成了投资者事前沟通的不充分和对所投资基金风险理解不到位，在基金亏损的情况下容易发生纠纷。

私募基金获得牌照后单独发行的产品协议所包含的条款可能有很多遗漏或者有暗藏的陷阱，那么这都必须要求投资者进行细心筛选。

浙江省建立财富管理中心，应该从“引导资源配置”着手，占领学术和行业标准的制高点。通过对冲基金人才协会与机构投资者课题合作，教育和帮助机构投资者学习，理解和最终配置私募基金。浙江省参与打造行业的标准，对提升浙江省在私募行业的地位，吸引人才和增进行业交流都有极大的意义。

国内唯一的全球发布的本土私募基金指数的打造，会吸引媒体和投资者的注意力，并帮助我们建立全面的，定期更新的私募数据库。并以指数平台对外展开合作，不但对于本省资金起到引导作用，同时可以吸引外省资金在引导下增加本省配置。

总结：

HTA 认证的打造，最终目标是成为对冲基金行业的 CFA。人才的培养，考试和认证是建立人才标准的必经之路。如果一个行业中心无法培养全行业认可的人才，那么这个中心就是名不副实的。人才协会不但要参与到人才标准的制定，后续还会参与人才培养，并在此基础上与券商等机构方合作孵化。

未来课题计划：

与中国基金业协会合作课题申请：

为了进一步扩大浙江省在私募行业的影响力，参与行业标准制定和推广本地优秀私募基金品牌，协会申请浙江省金融办就以下事项正式发函至“中国基金业协会”，邀请行业主管单位与浙江省国际对冲基金人才协会深度合作，提升浙江省行业话语权。

该事项包括：

1. 邀请中国基金业协会作为“西湖指数”指导单位之一。“西湖指数”是由浙江省金融办指导，授权浙江省国际对冲基金人才协会组织金融机构力量编制并全球发布的浙江省私募基金综合指数。其中选择浙江省内最优秀的私募基金，对接省内资金，提高资金配置效率，是浙江省推动证券私募基金发展的有益尝试。
2. 提供浙江省本地私募基金登记备案信息与浙江省金融办共享，作为编制浙江省证券私募基金行业白皮书资料。由浙江省国际对冲基金人才协会联合金融机构作为白皮书编制机构，白皮书包括浙江省内证券私募行业发展状况，基金公司走访调研，行业税收政策，人才情况等综合信息，为省委省政府制定行业政策与基金公司落地浙江提供参考。
3. 支持在中国基金业协会指导下，浙江省国际对冲基金人才协会展开“中国对冲基金尽职调查问卷课题”。对冲基金尽职调查是对基金的运营风险，投资风险，财务风险进行详细分析，对投资者的风险提示行业教育都促进意义。
4. 希望中国基金业协会成立“专业人才委员会”，并吸收浙江省国际对冲基金人才协会作为委员会成员。针对私募基金行业的人才瓶颈，浙江省出台了一系列人才引进和孵化政策，为了更好地培养行业人才，发展私募基金行业，“专业人才委员会”可以组织专家力量提供专业性强的从业人员培训，注重实战和实际操作。
5. 邀请中国基金业协会专家讲堂在杭州设立常设分会场。场地，设备与工作人员，由浙江省国际对冲基金人才协会负责与浙江省内“特色小镇”合作提供。

浙江省证券私募基金行业白皮书课题申请

为了帮助浙江省金融办对浙江省内对冲基金发展情况充分掌握，并针对性的制定政策和引导行业发展，对冲基金人才协会（HTA）及其会员单位申请编制浙江省内对冲基金行业白皮书并于年底发布。

通过建立与私募基金的长期联系，并定期跟踪基金的发展，可以实时掌握行业动态帮助政策制定和推广浙江省私募基金行业。

行业白皮书意义是通过摸底调查可以掌握包括省内私募对冲基金的规模，发展速度，主要策略，从业人员，高管背景，政策扶持情况，需要哪些支持，主要投资者情况等等信息。目前私募对冲基金需要在基金业协会备案，但这类数据并没有按照省份的统计，而且私募基金的规模变化较快，目前其他省市对这方面的信息也都掌握不全。

白皮书编制流程

- a) 浙江省金融办向各地金融办发出省内私募基金行业摸底调查的课题通知，协会负责在省内各地与当地私募基金联系。
- b) 制作调研问卷包括需要掌握的主要信息，首期调研主要包括一定规模以上对冲基金数据，比如5千万以上规模的。小型私募对冲基金达到规模以上时才参与调研。
- c) 对冲基金走访和电话调研（预期走访200家以上，其余电话和邮件调研）
- d) 编制尽职调查反馈表
- e) 通过与一定规模以上对冲基金建立联系，定期（每季度）更新行业数据，出具行业发展调研报告提交给省金融办。

协会过往活动

浙江省金融办丁敏哲主任在2015年全球对冲基金西湖峰会-对冲基金人才协会首届理事论坛上致辞。



CFA 协会，永安期货，中金公司，中信证券，平安证券，海际会领取会员证书。

对冲基金人才协会

Hedge Fund Talents Association (HTA)



全球最大金融组织 CFA（特许金融分析师）协会全球 CEO 为对冲基金人才协会致辞。





小镇财富讲堂



开办“小镇财富讲堂”，是有效搭建财富管理文化交流平台，加快推进我省金融改革的平台建设的一项具体举措和有益探索。浙江作为金融大省，具有投资群体基数大、高净值人群多、风险偏好层次广等显著特点，鉴于我国财富管理行业仍

处于发展初期,因此以普惠金融教育为主题的公益讲座——小镇财富讲堂应运而生。小镇讲堂致力于通过知名专家、学者的导读和诠释,分享对财富管理热点话题、财富管理发展趋势、业务创新模式实践的深度思考,为广大普通投资者带来全新的金融投资基础知识,并帮助公众在投资各类金融产品中选优去劣。

小镇财富讲堂每月定期举办并邀请业内人士与公众分享投资理念,也期待更多专业和普通投资者加入到后续的活动当中来,为推动浙江省公众金融普及教育贡献一份力量。

首届"大资管时代领军人才峰会"在浙江省人民大会堂举行!

2016年3月12日,首届“大资管时代领军人才峰会”在浙江省人民大会堂顺利召开。该峰在浙江省金融办和浙江省金融业发展促进会指导下,由对冲基金人才协会(HTA)主办,永安期货协办。峰会发布了浙江省私募基金指数,简称“西湖指数”,这是国内第一个,也是目前一个全球发行的中国本土私募基金指数。该指数由浙江省金融办作为指导单位,对冲基金人才协会作为发布机构,Alpha智库作为编制机构,与国际最大的金融数据服务商,彭博社和汤森路透合作,通过金融终端,西湖指数在128个国家和地区同步发行。“西湖指数”的成分基金需要经过严格筛选,对业绩,策略,风控和交易等做尽职调查,筛选出优秀的私募基金推荐给广大的投资者。该指数的发布不仅对于加入指数的成分基金管理公司是一个极大的品牌提升,同时也为广大的投资者提供了一个私募基金指数化资产配置的方式。

不仅如此,诺贝尔奖得主,期权定价公式之父,罗伯特默顿博士,也为人才协会,基金小镇和西湖指数做了一个视频致辞,这也代表了国际顶级学者对该指数的认可。

对冲基金人才协会

Hedge Fund Talents Association (HTA)



大资管时代领军人才 Leading Talents in Asset Management Era



会议时间：2016年3月12日 13:00-18:00

会议地点：浙江省人民大会堂国际会议厅

主办单位：浙江省国际对冲基金人才协会

指导单位：浙江省金融办 浙江省金融业发展促进会

协办单位：永安期货股份有限公司 浙江玉皇山南对冲基金投资管理有限公司 玉皇山南基金小镇 CFA INSTITUTE

支持单位：中信证券 平安证券 中金公司 海通证券 工商银行 农业银行 交通银行 招商银行 民生银行 兴业银行 CME AIMA

媒体支持：彭博社 汤森路透 第一财经 CCTV证券频道 中国证券报 上海证券报 证券时报 上海金融报

中国基金报 期货日报 腾讯财经 国际金融报 人民网 界面 澎湃 对冲基金 陆家嘴





全球宣讲平台

为了响应党中央、国务院“大众创业、万众创新”的号召，在资产管理行业帮助创业创新，促进中国本土私募基金行业与国际接轨，吸引海外高级管理人才回国创业，将浙江省打造成为资产管理行业创业聚集地和学习海外优秀管理经验的前沿产业中心，协会与海外资产管理协会，投资银行，政府监管机构和大型金融机构联合搭建了全球私募基金交流平台，并计划于2016年率先开展对新加坡，纽约，格林威治的访问，在当地举办交流会议，拜访金融机构，宣讲浙江省私募基金政策与“特色小镇”政策宣讲。

协会与德意志银行合作，于2016年5月25日在新加坡金沙酒店召开首个“中国私募基金海外宣讲会”，于2016年7月10日到7月18日访问纽约，格林威治和波士顿，宣讲会主要目的是宣传中国私募基金政策，吸引海外基金和金融机构来国内投资，吸引海外高级管理人才回国创业。

在德意志银行年度最大，超过2千名专业投资者参与的亚洲投资峰会上，其中一个分论坛作为协会宣讲，并推介浙江特色小镇。



2015 年第三季度专家会员聚会

2015 年 7 月 10 日下午，在平安集团上海总部，协会 50 余位专家会员参会，管理资产超过 1 千亿。陆家嘴平安金融大厦 39 楼，平安集团执委专用，首次对外批准使用。

主办方：

对冲基金人才协会

Hedge Fund Talents Association (HTA)



本次会员大会由对冲基金人才协会主办，机构会员单位平安证券，平安信托，平安期货和平安银行联合承办。

